



# 2015

Rapport d'activités



# Chiffres clés 2015

93

marchés notifiés

0

jour de retard  
dans la livraison  
du Médipôle  
(48 mois  
de chantier)

8

Tribus  
désenclavées par  
la liaison routière  
Hienghène/Kaala  
Gomen

167

compromis signés  
à Dumbéa sur mer  
& PANDA<sup>(\*)</sup>

92000

m<sup>2</sup> de surface au Centre Hospitalier  
du Nord à Koné

382

familles propriétaires d'une  
maison depuis l'origine du  
programme LAPS<sup>(\*)</sup>

19,3<sup>F</sup>

milliards  
de francs CFP

montant  
d'investissements

123

permis de construire  
déposés à Dumbéa  
sur mer & PANDA<sup>(\*)</sup>

6,2

milliards  
de francs CFP

de travaux lancés en appel  
d'offres pour la réalisation  
du Néobus

2015

Rapport  
d'activités

secal

# Sommaire

Chiffres clés 2015	2
Édito	4
Gouvernance	5
Développement durable	6
La Secal s'engage	7
Temps forts 2015	8
La Secal : un outil pays	10

## Aménager

11

Projet Néobus	12
Centre urbain de Dumbéa à Koutio	14
Centre-ville du Mont-Dore à Boulari	15
Dumbéa sur mer & PANDA <sup>TM</sup>	16
Groupe scolaire n°3 à Dumbéa sur mer, Station d'épuration de Dumbéa	17
Éco-quartier Sakamoto	18
Liaison routière Hienghène (Hyehen)/ Kaala Gomen (Bwapanu)	19
Ponts à Touho (Tuo Cèmuhi) et à Canala (Xârâcùù), Aménagement du Col d'Amos versant ouest à Ouégoa	20

21

## Construire

Médipôle	22
École de musique de Poindimié (Pwêédi Wiimîa), Centre Culturel Xârâcùù à Canala	24
Extension du Centre Culturel de Hienghène (Hyehen), Centre culturel de Houailou (Waa Wii Luu)	25
Pôle métallerie de l'ETFPA <sup>TM</sup> à Bourail, Plateau de formation maritime à Touho (Tuo Cèmuhi)	26
Locaux logistiques du SGAP <sup>TM</sup> , Mairie de Dumbéa	27
Bâtiment de l'Association Bouddhique de Nouvelle-Calédonie, Centre médico-social de la Cafat <sup>TM</sup> à Rivière Salée Locaux de l'ANCP <sup>TM</sup>	28
Aménagement du site Eiffel de l'OPT <sup>TM</sup> à Ducos	29
Unités de Service de l'OPT <sup>TM</sup>	30
École maternelle de Wepwe à Pouembout (Pwêbuu), Centre d'hébergement de Canala (Xârâcùù)	31
Centre Hospitalier du Nord à Koné (Koohné)	32

33

## Accompagner

Programme LAPS <sup>TM</sup>	34
Assistance travaux eau et assainissement en province Sud, étude transport scolaire à Lifou	36
Centre d'Approvisionnement Transport et Atelier de l'OPT <sup>TM</sup> - Entretien du patrimoine de l'OPT	37
Aménagement des locaux du Congrès de la Nouvelle-Calédonie, Valorisation du site CHT de Magenta	38
FSH <sup>TM</sup> Palmiers 3, Lotissement FSH à Népouli	39
Immeuble «Le Santal» à Dumbéa, Immeuble «K6 Initiativ» à Koné (Koohné)	40

## Ressources humaines

41

Indicateurs sociaux	42
Organigramme, formation professionnelle	43
Tableaux financiers	44
Perspectives 2016	47
Lexique - Coordonnées	48

# Édito

## Trois questions à Yoann Lecourieux, Président, représentant de la Nouvelle-Calédonie

**Vous avez été désigné à la Présidence de la Secal le 10 août 2015 : quel est votre regard sur la place de la Secal dans le paysage calédonien ?**

J'ai succédé à Alain Siwoine, représentant de la province des Îles Loyauté dont je salue l'engagement, en vertu de l'alternance biennale en vigueur à la Secal, qui porte successivement à la présidence les représentants de la Nouvelle-Calédonie et de chacune des trois provinces. La composition de l'actionariat de la société confirme son ancrage sur tout le territoire et son rôle d'«outil pays» au service du développement et du rééquilibrage : depuis 45 ans, la Secal accompagne toutes les collectivités locales et les institutions dans leurs projets, quelles que soient leur taille et leur localisation.

**Les problématiques des collectivités publiques évoluent, elles doivent notamment faire face à une raréfaction de l'argent public : quelle plus-value la Secal apporte-t-elle dans ce contexte ?**

La priorité de la Secal est de réaliser les missions qui lui sont confiées dans le respect des délais et du budget alloué, qu'il s'agisse d'une opération de construction complexe telle que le Médipôle, d'une opération d'aménagement ou d'une étude de faisabilité. Le Conseil d'administration a initié en 2015 une réflexion stratégique destinée à identifier des axes de diversification porteurs pour le pays, dans l'objectif de mieux répondre à l'évolution des besoins. C'est ainsi qu'avec le Conseil d'administration, je souhaite que la Secal élargisse ses domaines d'intervention à des secteurs périphériques à ses activités traditionnelles.

**Quels sont pour vous les éléments significatifs de l'année 2015 ?**

Deux événements majeurs ont été engagés ou sont intervenus en parallèle des activités opérationnelles :

- La modification statutaire engagée pour faire évoluer l'objet social : il s'agit d'autoriser la société à prendre des participations dans des sociétés ou des filiales et d'étendre son périmètre d'intervention au-delà de la Nouvelle-Calédonie.
- L'inauguration des nouveaux bureaux de l'Agence Secal à Koné : cet événement a réuni solennellement en décembre membres du Conseil d'administration, institutionnels, élus et coutumiers dans un moment fort qui confirme la reconnaissance du rôle «pays» de la Secal et sa proximité au plus près des collectivités et populations.

Je vous invite donc à découvrir le premier rapport d'activités 100 % dématérialisé de la Secal !



## Le mot de Marie-Paule Robineau, Directrice Générale

L'activité a été ponctuée en 2015, pour nos métiers « traditionnels » d'aménageur et de constructeur, par la livraison de nombreuses opérations sur tout le territoire. Le Projet Néobus se poursuit avec l'aboutissement de l'enquête publique et la réalisation des premiers travaux.

L'année 2015 a été marquée par un engagement de toutes nos équipes dans la prise en compte du développement durable, tant au niveau de la société que dans la mise en œuvre des opérations, avec :

- La mise en place d'un système de management environnemental certifié ISO 14001,
- L'engagement dans une démarche Haute Qualité Environnementale (HQE) pour la zone d'activités économiques PANDA<sup>(\*)</sup>,
- Le développement des chartes chantiers verts initié depuis 2011, afin de réduire les nuisances environnementales dues aux travaux sur nos opérations,
- La limitation de notre empreinte carbone, à travers la promotion de l'éco-mobilité.

Une newsletter d'information périodique a également été créée pour mieux faire connaître la diversité de nos métiers et créer un lien interactif avec nos clients, les institutions, partenaires et acteurs économiques.

J'espère que vous retrouverez toute cette dynamique dans ce rapport d'activités. Bonne lecture !

(\*) cf. lexique page 48

2015

Rapport  
d'activités

secal

# Gouvernance

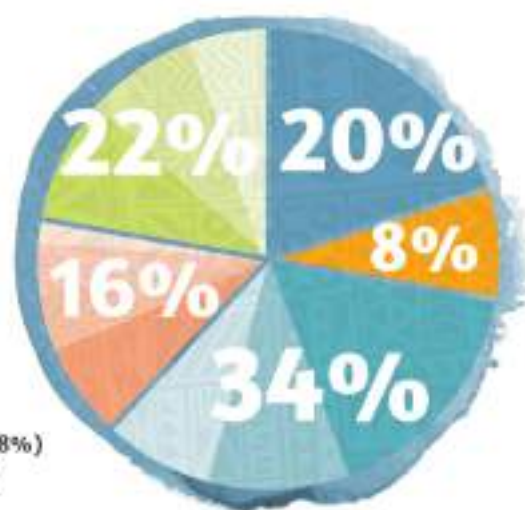


M. Yoann Lecourieux a succédé le 10 août 2015 à M. Alain Siwoine à la Présidence du Conseil d'administration.

Nommé par les Administrateurs, le Président de la Secal est élu successivement tous les deux ans parmi les représentants de 4 collectivités : la Nouvelle-Calédonie, la province Nord, la province Sud et la province des Îles Loyauté.

Mme Marie-Paule Robineau est Directrice Générale depuis octobre 2014.

- ÉTAT (20%)
- NOUVELLE-CALÉDONIE (8%)
- PROVINCES (34%)
  - Province des Îles Loyauté (16%)
  - Province Nord (10%)
  - Province Sud (8%)
- COMMUNES (16%)
  - Commune de Nouméa (8%)
  - Commune du Mont-Dore (4%)
  - Commune de Païta (3%)
  - Commune de Dumbéa (1%)
- ACTIONNAIRES PRIVÉS (22%)
  - Banque Calédonienne d'Investissement (8%)
  - Caisse des Dépôts et Consignations (8%)
  - Agence Française de Développement (6%)



## Le Conseil d'administration

Administrateurs	Représentants
<b>COLLECTIVITÉS LOCALES</b>	
Nouvelle-Calédonie	M. Yoann Lecourieux <sup>(1)</sup> <i>Président</i>
Province Nord	M. Yannick Slamet <i>Vice-Président</i>
Province Sud	M. Philippe Dunoyer <i>Vice-Président</i>
Province des Îles Loyauté	M. Alain Siwoine <i>Vice-Président</i> M. Jacques Lalie <i>Administrateur</i>
Ville de Nouméa	M. Marc Zeisel <i>Administrateur</i>
Assemblée spéciale des communes de Dumbéa, du Mont-Dore et de Païta	M. Georges Naturel <i>Administrateur</i>
<b>ÉTAT ET ADMINISTRATEURS PRIVÉS</b>	
État	M. Vincent Bouvier <i>Administrateur</i>
	M. Philippe Laycuras <i>Administrateur</i>
Caisse des Dépôts et Consignations	M. Benoît Léger <i>Administrateur</i>
Banque Calédonienne d'Investissement	Mme Marie-France Loiseau <i>Administratrice</i>
Agence Française de Développement	Mme Karine Martin de Frémont <i>Administratrice</i>
<b>COMMISSAIRE DU GOUVERNEMENT</b>	
	M. Laurent Cabrera <sup>(2)</sup>
<b>CENSEURS</b>	
	M. Daniel Poigoune
	M. Damien Yeiwene
<b>COMMISSAIRE AUX COMPTES</b>	
	KPMG Audit

<sup>(1)</sup> à compter du 10 août 2015

<sup>(2)</sup> désigné le 17 novembre 2015 pour succéder à M. Pascal Gaudi

# Développement durable



## UN ENGAGEMENT QUOTIDIEN !

L'engagement dans une démarche de développement durable est l'une des priorités de la Secal. À ce titre, elle a mené différentes actions en 2015.

Auditée pendant l'année, la Secal a été certifiée ISO 14001 en décembre.

La création d'un guide des éco-gestes, la participation à la semaine de l'éco-mobilité ont permis de sensibiliser les salariés aux actions respectueuses de l'environnement.

D'autre part, une formation « Chantier vert » a été suivie par tous les chargés d'opérations de la Société. Enfin, une démarche a été engagée pour la certification HQE Aménagement de l'opération PANDA à Dumbéa sur mer.

Dans le cadre de son plan d'actions d'aménagement et de développement durable, la Secal s'engage dans la gestion des espaces naturels, aux côtés de nombreux partenaires visant à conserver et à gérer la diversité des paysages, des habitats et des espèces.

**La charte chantier vert**

2015

Rapport  
d'activités

secal

# La Secal s'engage

26 décembre 2015 : certification ISO 14001



## VERS L'EXCELLENCE ENVIRONNEMENTALE !

- Promouvoir une démarche environnementale positive auprès de nos clients et des différents intervenants,
- Réduire notre empreinte écologique par des actions ciblées en interne.

## Chantier vert



### 100% DES CHARGÉS D'OPÉRATIONS FORMÉS EN 2015 !

Nous engager et engager les entreprises à s'investir dans des chantiers vertueux en termes d'environnement et de sécurité des ouvriers.



## HQE aménagement Panda



### PANDA, OPÉRATION PILOTE DANS LE PACIFIQUE SUD !

**160 HECTARES** en cours de certification Haute Qualité Environnementale Aménagement !

Favoriser le développement économique et social et la qualité de vie sur les opérations gérées par la Secal.

## Ville intelligente et durable



### 26 Novembre 2015 «Smart-Day : Premier rendez-vous de réflexions»

- Créer une vision partagée sur les enjeux des territoires durables et connectés,
- Définir les modèles de stratégies territoriales et d'innovations,
- Initier de nouveaux partenariats pertinents et efficaces pour les territoires.

## Éco-mobilité



### 1500 KM ÉCONOMISÉS EN UNE SEMAINE EN PROPOSANT DES ALTERNATIVES AUX DÉPLACEMENTS INDIVIDUELS !

Au travers de la semaine de l'éco-mobilité, la Secal a limité son empreinte carbone (transports en commun, vélo, co-voiturage, repas pris sur place...).

Suite à la signature de la Charte dédiée, la Secal sera **acteur engagé** sur l'année 2016.

# Temps forts 2015

27  
février

Avis favorable du  
Commissaire  
enquêteur  
après enquête  
publique  
sur le PAZ-RAZ<sup>(\*)</sup>  
de Dumbéa sur mer



04  
avril

Campagne  
de plantation  
de forêt sèche  
à Dumbéa sur  
mer



28  
avril

Inauguration des  
équipements  
de loisirs  
Koucokweta à  
Dumbéa sur mer



22  
mai

Inauguration  
de la base  
nautique  
de Koumac



08  
juin

Démarrage des  
terrassements du  
Centre Hospitalier  
du Nord à Koné



09  
juillet

Inauguration  
de la nouvelle  
agence OPT<sup>(\*)</sup>  
à La Foa



02  
août

Inauguration du  
bâtiment culturel  
de l'Association  
Bouddhique à  
Nouméa



10  
août

Nomination du  
nouveau Président  
de la Secal,  
M. Yoann Lecourieux



1<sup>er</sup>  
sept.

Lancement de  
l'enquête publique  
du Néobus, ligne 1



(\*) cf. lexique page 48

2015

Rapport  
d'activités

secal



# Temps forts 2015

16  
sept.

Signature  
de la charte  
Éco-mobilité



17  
sept.

Inauguration des  
locaux logistiques du  
SGAP<sup>TM</sup> à Nouméa



25  
sept.

Visite de la ZAC  
PANDA<sup>TM</sup> par les  
acteurs économiques  
calédoniens



25  
nov.

Inauguration du Parc  
de loisirs Brigitte à  
Dumbéa sur mer



26  
nov.

Journée  
Smart-Day « territoires  
durables et connectés »

Organisation OPT<sup>TM</sup>/  
Secal en partenariat  
avec  
l'Observatoire  
Numérique

10  
déc.

Inauguration  
de l'Agence  
Secal Nord à Koné



16  
déc.

Signature de la  
charte d'objectifs  
développement  
durable PANDA<sup>TM</sup>  
suite à la réalisation  
de l'audit HQE<sup>TM</sup>  
Aménagement



26  
déc.

Certification ISO 14001  
de la Secal



# La Secal, un outil pays

- Aménager
- Construire
- Accompagner

## Construire

- Aménagement du site Eiffel de l'OPTI\* à Ducos (Nouméa)
- Bâtiment de l'Association Bouddhique (Nouméa)
- Centre Culturel Xârâcôù (Canala)
- Centre Culturel (Hienghène)
- Centre Culturel (Houailou)
- Centre d'hébergement (Canala)
- Centre Hospitalier du Nord (Koné)
- Centre Médico-social CAFAT\* à Rivière Salée (Nouméa)
- École de musique (Poindimié)
- École maternelle de Wepwi (Pouembout)
- Locaux de l'ANCP\* (Nouméa)
- Locaux du SGAP\* (Nouméa)
- Médipôle (Dumbéa)
- Mairie de Dumbéa
- Plateau de formation maritime (Touho)
- Pôle métallerie de l'ETPP\* (Bourail)
- Unités de service de l'OPTI\* (Canala, Koumac)



## Accompagner

- Aménagement des locaux du Congrès de la Nouvelle-Calédonie (Nouméa)
- Aménagement de l'OPTI\* à PANDA\* (Dumbéa)
- Aménagement provisoire du CATA\* (Dumbéa)
- Assistance travaux eau et assainissement en province Sud (La Foa, Moindou, Thio, Yaté)
- Entretien du patrimoine de l'OPTI\* (Canala, Kouaoua, La Foa, Nouméa, Pouébo)
- Étude transport scolaire (Lifou)
- Immeuble K6 Initiativ (Koné)
- Immeuble Le Serial (Dumbéa)
- Lotissement FSH à Népoui (Poya)
- Programme LAPS\* (Boulouparis, Bourail, Dumbéa, La Foa, Mont-Dore, Nouméa, Païta)
- RH\* Palmiers 3 (Dumbéa)
- Valorisation du site du CH\* de Magenta (Nouméa)

## Aménager

- Aménagement route du Col d'Amoc (Duégoa)
- Centre urbain de Dumbéa à Koutio
- Centre-ville du Mont-Dore à Boulari
- Dumbéa sur mer & PANDA\* (Dumbéa)
- Éco-quartier Sakamoto (Nouméa)
- Groupe scolaire n°3 à Dumbéa sur mer (Dumbéa)
- Liaison routière Hienghène/Kaala Gomen
- Pont de Mokoué (Canala)
- Ponts de Petit et Grand Kokirigone (Touho)
- Projet Néobus (Dumbéa, Nouméa)
- Station d'épuration de Dumbéa

(\* cf. lexique page 48)

# Aménager

Avec son expérience en urbanisme, constructions publiques et aménagement des espaces publics ou naturels, la Secal propose des réponses aux enjeux de développement économique et social de demain pour **promouvoir l'amélioration du cadre de vie des habitants** et un **développement durable**.

Ses équipes assistent et conseillent les collectivités locales dans la conception et la définition des projets, de l'acquisition des terrains nus à la vente des parcelles aménagées, en passant par la réalisation des travaux d'équipements publics, dans **le respect des objectifs fixés** et de **la pérennité des nouveaux aménagements**.



Vue aérienne de la voie sud de Dumbéa sur mer

2015

Rapport  
d'activités

secal

Aménager

# Projet Néobus

Église de Montraveil avant/après iCAir Project



## Mission



Mandat de réalisation de la phase 1 du projet de Transport en Commun en Site Propre intercommunal (2013-2019), confié par le SMTU<sup>(\*)</sup>. La Secal est mandataire du groupement Secal/Transamo<sup>(\*)</sup>

## Budget



**20** milliards de francs CFP (Phase 1)

## Maîtrise d'œuvre générale



Egis France (Mandataire)  
Atelier Villes & Paysages - Etec

## Maîtrise d'œuvre

Ouvrages d'art :  
Infratech - Gemoce  
Centre de remisage et d'exploitation :  
Cayrol Architectes - Becib - GIE - CIEL - SECUPREV  
BECARE - ABAC  
Réseaux :  
BECIB - S3E

Lien utile [www.smtu.nc](http://www.smtu.nc)



Réunions publiques

## Chiffres-clés

- **13,3 km** de linéaire aménagé
- **26 points d'arrêt** dont 8 pâles d'échanges
- **500 places** de stationnement en parc-relais
- **4 ouvrages d'art**
- **1 centre de maintenance**
- **22 véhicules climatisés** de type BHNS<sup>(\*)</sup> articulés (capacité unitaire de 110 passagers)
- Fréquence en heure de pointe : **5 mn**
- Temps de trajet Koutio/Moselle en heure de pointe : **25 mn**

2015

Rapport d'activités

secal

(\*) cf. lexique page 48

# Projet Néobus

Le projet de Transport en Commun en Site Propre du Grand Nouméa Néobus est la réponse portée par le SMTU<sup>(\*)</sup> pour résoudre durablement les difficultés de déplacement des usagers dans l'agglomération. En offrant une alternative efficace aux déplacements en voiture, Néobus s'inscrit dans une démarche de développement durable et engage la construction de la « ville de demain », dont les conséquences économiques, sociales et environnementales bénéficieront aux collectivités et aux habitants.

Sur l'ensemble de son tracé, Néobus sera le moteur d'une rénovation urbaine de qualité et redynamisera de nouveaux espaces d'animation et d'échanges pour apporter une qualité de vie au sein des quartiers.

Le TCSP<sup>(\*)</sup> constitue le premier projet intercommunal opérationnel d'une telle

ampleur, grâce à la coordination et la concertation soutenue des collectivités membres du SMTU (villes de Dumbéa, du Mont-Dore, de Nouméa, de Païta et la province Sud), et à la mise en place de conventions partenariales avec ces acteurs, comme avec les concessionnaires, les gestionnaires de réseaux et les propriétaires fonciers.

## RÉALISATION DE LA PHASE 1

Le projet du TCSP s'étend sur l'ensemble de l'agglomération et sera le support d'une réorganisation complète des lignes des différents réseaux. La réalisation de la phase 1 comprend la ligne qui relie la baie de la Moselle à Nouméa au Médipôle à Dumbéa, les systèmes d'exploitation, les pôles d'échanges et les deux parcs-relais associés.

## ÉVOLUTIONS 2015 :

- Finalisation des études opérationnelles et appels d'offres
- Lancement de l'enquête publique,
- Obtention de la Déclaration d'Utilité Publique en décembre.



Réunion publique à Dumbéa

*Néobus*  
Les transports du futur  
pour changer notre avenir



(\*) cf. lexique page 48

# Centre urbain de Dumbéa à Koutio

## Mission



Concession d'aménagement confiée par la ville de Dumbéa (2000-2025)

## Budget



**3,5** milliards de francs CFP

## Dimensions du projet



- Taille du projet : **29 Ha<sup>(\*)</sup>**
- SHON<sup>®</sup> globale : **190 000 m<sup>2</sup>**
- Nombre de logements : **1 200**
- Activités et équipements publics : **65 000 m<sup>2</sup>**

## Lien utile

[www.ville-dumbea.nc](http://www.ville-dumbea.nc)

## CRÉATION DU CENTRE-VILLE DE DUMBÉA

Pour répondre à sa forte croissance démographique (50 000 habitants d'ici 2025), la ville a souhaité engager la réalisation de la Zone d'Aménagement Concerté du Centre Urbain de Koutio située entre le lycée du Grand Nouméa et le Centre Commercial «Kenu-In», avec l'ambition d'en faire un véritable pôle majeur de l'agglomération du Grand Nouméa.

Le centre-ville de Dumbéa proposera des commodités de la vie urbaine avec des services, des commerces, des logements, des équipements publics (lycée, collège, médiathèque, bassin aquatique), tandis que le futur pôle administratif viendra s'intégrer dans cet espace.

Des aménagements restent encore à réaliser tels que les promenades piétonnes bordées de commerces, les placettes, le point de rencontre des lignes du Néobus et des lignes interurbaines (vers Païta et le Mont-Dore).

## ÉVOLUTIONS 2015 :

- Signature du compromis de vente pour un Multiplexe,
- Signature de l'acte de vente Résidence Alcyone (SIC<sup>®</sup>) : 126 logements + 11 locaux d'activités,
- Réception Résidence Bambou (FSH<sup>®</sup>) : 38 logements + 7 locaux d'activités,
- Achèvement des travaux Résidence Atalaya (Urban promotion) : 45 logements + 4 locaux d'activité.

Résidence BAMBOU (FSH)



Résidence ATALAYA (Urban promotion)

(\*) cf. lexique page 48

Aménager

# Centre-ville du Mont-Dore à Boulari

## Mission



Concession d'aménagement confiée par la ville du Mont-Dore (2000-2026)

## Budget



**2,46** milliards de francs CFP

## Dimensions du projet



- Taille du projet : **20 Ha<sup>(\*)</sup>**
- Nombre de logements : **900**
- Activités et équipements publics : **14 000 m<sup>2</sup>**

## Lien utile

[www.mont-dore.nc](http://www.mont-dore.nc)

## CRÉATION DU CENTRE-VILLE DU MONT-DORE

La ville du Mont-Dore veut créer un véritable « cœur de ville », espace d'animation destiné à offrir aux habitants toutes les facilités de la vie moderne allées à l'art de vivre à l'océanienne. Des équipements publics de qualité sont aménagés (groupe scolaire, collège, port de plaisance, installations sportives de haut niveau, place publique, Case des communautés) et tout dernièrement le marché municipal.

Pour répondre aux besoins d'une population croissante, un centre commercial, un parc urbain paysager, ainsi que le futur lycée sont prévus afin de compléter les équipements de ce centre-ville.



Marché municipal

Port de plaisance



## ÉVOLUTIONS 2015 :

- Demande d'autorisation d'endiguage pour l'extension de la Marina,
- Signature du compromis de vente Résidence Le Colonnaire (Promo Invest) : 60 logements + 4 locaux d'activités,
- Signature d'un avenant à la concession d'aménagement en vue d'ajouter un parking public,
- Inauguration du marché municipal.

2015

Rapport d'activités

secal

(\*) cf. lexique page 48

Aménager

# Dumbéa sur mer & PANDA<sup>(\*)</sup>

## Mission



Concessions d'aménagement confiées par la province Sud :

- Dumbéa sur mer (2007-2025)
- PANDA (2003-2020)

## Budget



**62,3** milliards de francs CFP

dont près de **20%** dans des équipements de proximité.

## Dimensions du projet



- **700 Ha<sup>(\*)</sup>** aménagés
- **7 000 logements, 400 lots** d'activités,
- **261 Ha** de lots viabilisés
- **5 groupes scolaires**

## AMÉNAGEMENT D'UNE NOUVELLE VILLE

Dumbéa sur mer, initiée par la province Sud, constitue un projet majeur de développement urbain en Nouvelle-Calédonie ; ce quartier résidentiel à l'offre diversifiée accueillera à terme près de 7 000 logements, accompagnés d'équipements et d'espaces publics de qualité.

PANDA, parc d'activités artisanales, commerciales et industrielles a pour objectif, par sa situation et son accessibilité aisée par la voie express, de contribuer au rééquilibrage économique de l'agglomération du Grand Nouméa ; il accueillera près de 400 entreprises à proximité de lieux de vie.



Parc d'activités PANDA

Baie d'Apogoti



Parc de loisirs Brigitte

## ÉVOLUTIONS 2015 :

- Lancement des travaux de viabilisation de la voie Sud (Janvier),
- Achèvement du déplacement de la ligne électrique 150 000 volts (février),
- Achèvement du parc de loisirs de Koukokweta (avril),
- Livraison du quartier résidentiel de la Baie d'Apogoti, en bordure de littoral (octobre),
- Livraison du parc de loisirs Brigitte (octobre),
- Démarrage des travaux du Pont des Érudits (novembre),
- Signature de la charte d'objectifs Développement durable HQE<sup>TM</sup> PANDA (décembre - voir page 7).

La vente des terrains a constitué une activité soutenue, pour les terrains déjà aménagés, comme avec le lancement du nouveau quartier de la Baie d'Apogoti, secteur résidentiel le plus qualitatif.

## Liens utiles

[Dumbea-sur-mer-panda](http://Dumbea-sur-mer-panda)

[Quartier du Médipôle](#)

[www.dumbeasurmer.nc](http://www.dumbeasurmer.nc)

[Présentation Panda](#)

(\*) cf. lexique page 48

2015

Rapport d'activités

secal



# Groupe scolaire n°3 à Dumbéa sur mer



## Mission



Construction d'un établissement scolaire (2011-2016), dans le cadre de la ZAC (\*) de Dumbéa sur mer confiée par la province Sud

## Maîtrise d'œuvre



Artimon Architecture (Mandataire) – Atelier d'architecture Patrice Genet – ITCE – CIEL – Becare – Sigma Ingénierie

## Budget



**670** millions de francs CFP

La province Sud accompagne le développement de Dumbéa sur mer avec la construction d'un troisième groupe scolaire dans le quartier des Hauts d'Apogoti. Constitué d'une école maternelle de 6 classes et d'une école primaire de 12 classes permettant d'accueillir au total 500 élèves, le groupe scolaire Michelle Delacharlerie-Rolly a ouvert ses portes à la rentrée 2016.

## Dimensions du projet



- Surface : **2 700 m<sup>2</sup>**
- **18** classes

(\*) cf. lexique page 48

# Station d'épuration de Dumbéa



## Programme



Réalisation d'une station d'épuration pour le compte de la province Sud et de la ville de Dumbéa

## Maîtrise d'œuvre



Agence NEO Soproner

## Budget



**4,5** milliards de francs CFP

Réalisation de la tranche ferme (2014-2016)  
**2,6 milliards de francs CFP**

Dans le cadre de l'aménagement de Dumbéa sur mer, la Secal réalise une nouvelle station d'épuration (STEP) sur le site de Koutio : cet équipement bénéficiera à l'ensemble des habitants des quartiers Sud de Dumbéa.

L'avancement des travaux de la tranche ferme atteint 80 % à la fin 2015, pour une livraison attendue en 2016.

## Dimensions du projet



- Capacité de **72 000** équivalents/habitants

**2015**

Rapport d'activités

secal

# Éco-quartier Sakamoto



## Mission



Concession d'aménagement confiée par la ville de Nouméa au groupement Sic / Secal (2013 - 2023)

## Budget



**1,6** milliard de francs CFP

## Taille du projet



**27 Ha<sup>(\*)</sup>**

• Nombre de logements : **400**

## CRÉATION D'UN ÉCO-QUARTIER

La Zone d'Aménagement Concerté de la Vallée de Sakamoto est le premier éco-quartier calédonien et du Pacifique. Cette opération d'aménagement, aux portes du centre-ville de Nouméa, vise principalement à réaliser un parc public et des logements aménagés selon les principes de l'AEU<sup>2011</sup> (prise en compte des facteurs humains et environnementaux : gestion des eaux de pluie, limitation des terrassements, analyse de l'état initial du site, etc.) et se situe au cœur des problématiques de développement durable.

Vallée de Sakamoto



## ÉVOLUTIONS 2015 :

- Choix du maître d'œuvre,
- Choix de l'assistant au maître d'ouvrage développement durable,
- Tenue d'ateliers participatifs en présence de représentants des institutions, associations, banques, concessionnaires et particuliers.

(\*) cf. lexique page 48

Aménager

# Liaison routière Hienghène / Kaala Gomen (Bwapanu) (Hyehen)

## Mission



Conduite d'opération pour la réfection de la liaison routière entre Hienghène et Kaala Gomen, confiée par la province Nord (démarrage en 2014)

## Budget



**5,9** milliards de francs CFP

## Financement

province Nord : **90 %**  
communes de Kaala Gomen et Hienghène : **10 %**

## Dimensions du projet



**70 km** de route

## Maîtrise d'œuvre



Egis France (ouvrages d'art)  
Groupement Beck/Etik

## RÉFECTION D'UN AXE ROUTIER STRUCTURANT DE 70 KM DESTINÉ À DÉSENCLAVER LES POPULATIONS EXCENTRÉES

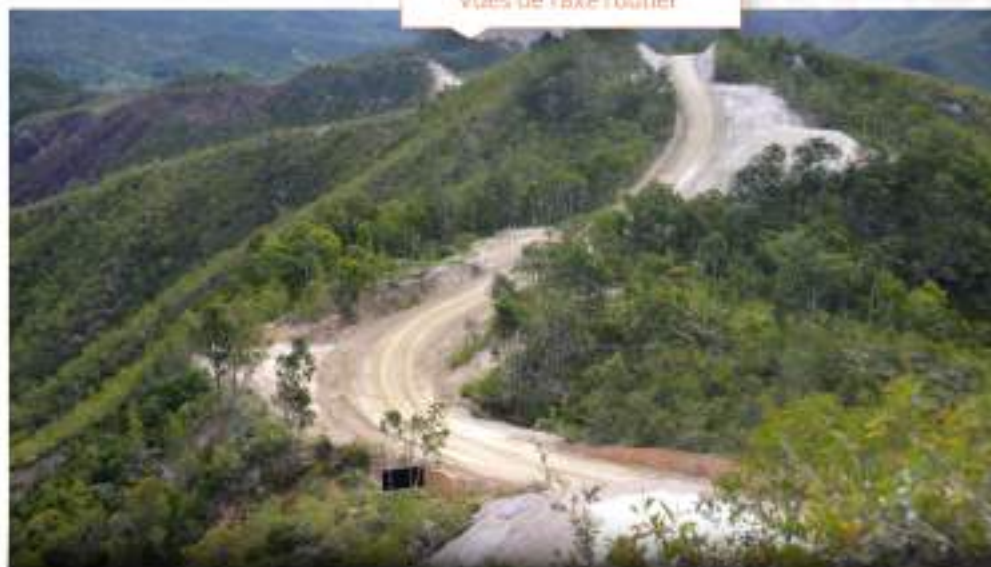
La route reliant Hienghène à Kaala Gomen, en grande partie à l'état de pistes, est très difficile d'accès en période de pluie. La province Nord a confié en 2014 à la Secal le programme de réfection de voirie de cet axe majeur pour son développement, dont le financement est prévu au plan pluriannuel d'investissement de la province. La sécurisation de cet axe routier permettra, au quotidien, hors période de grande crue, la desserte des tribus de Oueholle, Quemou, Kourou, Pagou, Ouayaguette, Haut Coulna, Bas Coulna et Tendo.

Avec les 29 ouvrages d'art distribués sur son itinéraire, ce chantier complexe doit faire l'objet de travaux dits « préparatoires » (radiers, ponts, canalisations, etc.) aux travaux de chaussée proprement dits.

## ÉVOLUTIONS 2015 :

- Réalisation de l'ensemble des études préliminaires.

Vues de l'axe routier



2015

Rapport d'activités

secal

Aménager

# Ponts à Touho (Tuo Cèmuhi) et à Canala (Xârâcùù)

## RECONSTRUCTION DE 3 PONTS

	Petit Kokingone à Touho	Grand Kokingone à Touho	Mokoué à Canala
<b>Mission</b> 	Mandat de maîtrise d'ouvrage (2012-2016)	Mandat de maîtrise d'ouvrage (2012-2017)	Mandat de maîtrise d'ouvrage (2012-2016)
<b>Budget</b> 	<b>235</b> millions de francs CFP	<b>539</b> millions de francs CFP	<b>240</b> millions de francs CFP
<b>Dimensions du projet</b> 	Linéaire de <b>27 m</b>	Linéaire de <b>73 m</b>	Linéaire de <b>20 m</b>
<b>Maîtrise d'œuvre</b> 	Groupe HB Sarl/ACE Sarl	Groupe Egis France/Egis structure et environnement	IOA

La province Nord a souhaité, dans le cadre du programme général de reconstruction des ouvrages monovoie de la côte Est, engager la reconstruction de ponts trop vétustes ou limités en charge :

- petit et grand Kokingone à Touho, au nord de la Tiwaka,

- Mokoué sur la rivière Xwé Kué à Canala, en direction de la commune de Thio.

Ces trois nouveaux ouvrages permettront le franchissement sécurisé des rivières par tous temps, hors période de grande crue.

## ÉVOLUTIONS 2015 :

- Livraison du pont de Petit Kokingone le 22 octobre.
- Attribution du marché de travaux pour la construction du pont de Grand Kokingone.
- Mise en service du pont de Mokoué à Canala le 23 décembre 2015.

Nouveau pont de Mokoué à Canala



# Aménagement du col d'Amos versant ouest à Ouégoa

<b>Mission</b> 	Mandat de maîtrise d'ouvrage (2012-2017)	À Ouégoa, la province Nord a souhaité sécuriser le franchissement d'un tronçon de la transversale RPN7, sur le versant ouest du col d'Amos. Les travaux, engagés en 2015, visent :
<b>Budget</b> 	<b>860</b> millions de francs CFP	<ul style="list-style-type: none"> <li>• l'élargissement de la route à une chaussée à 2 voies,</li> <li>• le remplacement de 3 radiers par 3 ouvrages cadrés.</li> </ul>
<b>Dimensions du projet</b> 	<b>3,4 km</b> de voirie	

Route du Col d'Amos



2015

Rapport d'activités

secal

# Construire

**L**a Secal, au service des collectivités ou d'organismes publics, pilote et coordonne tous types de **constructions, publiques ou privées** à travers des missions d'assistance à maîtrise d'ouvrage, **dans le respect des contraintes** de ses clients et des évolutions techniques, réglementaires et environnementales en vigueur.

Ses valeurs : **défense du donneur d'ordre** et de **l'intérêt général**, transparence des procédures, respect du CQFD (**coût, qualité, fiabilité, délai**).

Le Médipôle à Dumbéa sur mer

2015

Rapport  
d'activités

secal

Construire

# Médipôle



## Mission



Mandat de maîtrise d'ouvrage pour la réalisation d'un centre hospitalier, confié par le Gouvernement de la Nouvelle-Calédonie au groupement Secal/Icade (2007-2015). La Secal est mandataire du groupement.

## Budget



**50** milliards de francs CFP

## Dimensions du projet



- Surface construite : **90 000 m<sup>2</sup>**
- **645** lits pour **450** chambres
- **8** blocs opératoires + une salle opératoire de **4** postes
- Durée du chantier : **48** mois

## Certification HQE<sup>(\*)</sup>



## Maîtrise d'œuvre



Michel Beauvais & Associés (Mandataire) / Archipel / Artélia / ITCE / ECEP / OASIS / Economie 80 / Acoustique & Conseil

Vue aérienne du site à Dumbéa sur mer



## Liens utiles

[Le Livre du Médipôle](#)

[Visite virtuelle du Médipôle](#)

(\*) cf. lexique page 48

2015

Rapport d'activités

secal

Construire

# Médipôle

Hébergements



Couloir intérieur



Jardin des traversées



Centre de Traitement de cancérologie



## CONSTRUCTION D'UN COMPLEXE SANITAIRE HOSPITALIER STRUCTURANT POUR RÉPONDRE AUX ENJEUX DE SANTÉ PUBLIQUE DU PAYS

La Nouvelle-Calédonie a décidé de regrouper sur un site unique d'envergure, aux portes de l'agglomération du Grand Nouméa, l'ensemble des services thérapeutiques du CHT<sup>(\*)</sup> Gaston Bourret, Magenta, Col de la Pirogue et Raoul Follereau, dispersés et anciens, qui ne permettaient plus d'exercer une activité hospitalière de qualité ni de garantir l'accueil des patients dans les meilleures conditions.

La construction du Médipôle a mobilisé, autour du groupement Vinci Construction France, le partenariat de près de 250 entreprises calédoniennes et de leurs sous-traitants. Avec ses compétences en matière de marchés publics et ses procédures, la Secal a assuré, outre son rôle de conseiller aux côtés de la Nouvelle-Calédonie, Maître de l'ouvrage, le règlement des travaux effectués par tous les intervenants durant les 48 mois de ce chantier sans précédent à l'échelle du pays.



Hébergements

## ÉVOLUTIONS 2015 :

- Les travaux de second œuvre sont achevés.
- Les travaux d'aménagements extérieurs sont réalisés.
- Les OPR<sup>(\*)</sup> se sont succédées d'avril à décembre.
- La livraison est fixée au 8 janvier 2016.

## Un véritable projet environnemental

- Chantier exemplaire en matière d'environnement, d'hygiène et de sécurité.
- Certification HQE<sup>(\*)</sup> en cours : la conception et les équipements sont conçus pour minimiser les besoins énergétiques.
- Charte « chantier vert » (voir page 7).

2015

Rapport  
d'activités

secal

(\*) cf. lexique page 48

# École de musique de Poindimié (Pwêêdi Wiimîâ)



## FAVORISER LA PRATIQUE MUSICALE DANS UN ÉTABLISSEMENT PARFAITEMENT ADAPTÉ

La province Nord a décidé d'implanter, sur la commune de Poindimié, une école de musique composée de salles de pratique, d'une salle d'audition et d'un bureau d'accueil. Les travaux se sont déroulés tout au long de l'année et ont été livrés, conformément au planning, en décembre 2015.

L'isolement phonique et acoustique du bâtiment a été optimisé ainsi que sa facilité d'entretien, pour répondre aux préoccupations de la province en matière de développement durable.

### Mission



Mandat de maîtrise d'ouvrage pour la construction d'une école de musique (2010-2015), confié par la province Nord

### Budget



**275** millions de francs CFP

### Dimensions du projet



**405 m<sup>2</sup>** de surface d'activités

### Maîtrise d'œuvre



Agence Perspective

(\*) cf. lexique page 48

# Centre culturel Xârâcùù à Canala

## VALORISER LE PATRIMOINE CULTUREL KANAK

À travers la réalisation de ce centre culturel dédié au patrimoine de l'aire Xârâcùù (communes de Boulouparis, Thio, La Foa, Farino, Sarraméa, Canala, Kouaoua) et au patrimoine kanak en général, la province Nord souhaite offrir aux usagers un espace à l'intersection des dimensions économique, sociale, éducative et touristique de l'aire coutumière. Ce centre sera un lieu où les arts de la scène et de l'audiovisuel pourront s'exprimer aux côtés de la parole et de l'écrit.

L'ensemble comprend notamment une salle d'exposition, un centre documentaire, un espace traditionnel composé de cases et farès et un espace dédié aux spectacles.

### Mission



Mandat de maîtrise d'ouvrage pour les études d'un centre culturel (2013-2016) confié par la province Nord

### Budget



**49**

millions de francs CFP (Étude DCE<sup>(\*)</sup>)

### Maîtrise d'œuvre



Groupement MMW Architecture/Structure Concept/Design Architecture & Urbanisme/EDE/ES2/ENVIE/Henri Gama



© MMW Architecture

2015

Rapport d'activités

secal



# Extension du centre culturel de Hienghène

(Hyehen)



©Courtot Nicolas Architecture

## Mission



Mandat de maîtrise d'ouvrage confié par la province Nord (2011- 2017)

## Budget



**250** millions de francs CFP

## Dimensions du projet



Surface : **880 m<sup>2</sup>**

## Maîtrise d'œuvre



Courtot Nicolas Architecture

Ce projet prévoit la construction de bâtiments en structure légère pour réaliser l'extension du centre culturel GOA MA BWARHAT. Il comprend un studio de musique, des salles d'animation, des ateliers d'artisanat et un snack.

Les matériaux utilisés, le positionnement des bâtiments et un recours restreint à la climatisation ont été décidés pour répondre à des objectifs de développement durable.

## ÉVOLUTIONS 2015 :

- Fin des études.
- Lancement de la consultation des entreprises.

(\*) cf. lexique page 48

# Centre culturel de Houailou

(Waa Wii Luu)

## Mission



Mandat de maîtrise d'ouvrage confié par la province Nord (2015-2020)

## Budget



**402** millions de francs CFP

## Dimensions du projet



Surface : **915 m<sup>2</sup>**

## CONSTRUCTION DU CENTRE CULTUREL DE HOUAÏLOU

Cette opération se compose de la construction de locaux comprenant des espaces administratifs, des salles d'exposition et d'archivage, des salles d'animation, un snack et des aménagements extérieurs.

La configuration du site contribuera à la parfaite adaptation du projet à son environnement et diminuera ainsi de manière significative les coûts de fonctionnement et d'entretien.

## ÉVOLUTIONS 2015 :

- Rédaction du Programme Technique Détaillé (PTD).
- Lancement de l'appel à candidatures de maîtrise d'œuvre.

2015

Rapport d'activités

secal

# Pôle métallerie de l'ETFFPA(\*) à Bourail

## Mission



Mandat de maîtrise d'ouvrage confié par l'ETFFPA de Bourail (2014-2017)

## Budget



**250** millions de francs CFP

## Dimensions du projet



Surface : **1 900 m<sup>2</sup>**

## Maîtrise d'œuvre



DPJ Architecture

## RENFORCEMENT DU PÔLE MÉTALLERIE DE L'ETFFPA

L'objectif de cette opération est la réhabilitation des anciens ateliers et la création d'une extension afin d'offrir un pôle de formation fonctionnel et adapté aux formations liées à la métallerie (soudure, chaudronnerie, tuyautage, découpe et meulage).

Les espaces dédiés aux spécificités propres à chacune des spécialisations permettront les adaptations nécessaires aux évolutions technologiques des métiers.

### ÉVOLUTIONS 2015 :

- Finalisation des études.

© DPJ Architecture



(\*) cf. lexique page 48

# Plateau de formation maritime à Touho (Tuo Cèmuhi)

© Courtot Nicolas Architecture



## Mission



Mandat de maîtrise d'ouvrage confié par la province Nord (2014-2017)

## CENTRE DE FORMATION À TOUHO

La Secal pilote la réalisation d'une structure non spécialisée et modulable, simple et fonctionnelle, qui pourra offrir tous types de formations à vocation « maritime » (une salle de pratique et une salle d'enseignement).

## Budget



**115** millions de francs CFP

## Dimensions du projet



Surface : **343 m<sup>2</sup>**

## Maîtrise d'œuvre



Courtot Nicolas Architecture

### ÉVOLUTIONS 2015 :

- Lancement de l'appel d'offres travaux.

2015

Rapport d'activités

secal

# Locaux logistiques du SGAP(\*)



Inauguration des locaux logistiques en septembre 2015

## Mission



Mandat de maîtrise d'ouvrage confié par le SGAP pour le déplacement de ses locaux logistiques (2014 - 2015)

## CONSTRUCTION DE NOUVEAUX LOCAUX LOGISTIQUES

Le Secrétariat Général de l'Administration de la Police a engagé la construction de ses nouveaux locaux logistiques sur le terrain de la caserne de gendarmerie Bailly à Nouméa, composés de 3 éléments : un bâtiment à usage de bureaux et de stockage, un dock destiné au stockage du matériel réformé et un dépôt de munitions.

## Budget



**119** millions de francs CFP

## Dimensions du projet



Surface : **580 m<sup>2</sup> Shon**(\*)

## Maîtrise d'œuvre



ACEI /  
Karine Demortier /  
SECUPREV-EMR

## ÉVOLUTIONS 2015 :

- Achèvement du chantier dans les délais et le budget alloué.
- Inauguration des locaux le 17 septembre 2015.

(\*) cf. lexique page 48

# Mairie de Dumbéa

## Mission



Mandat de maîtrise d'ouvrage confié par la ville de Dumbéa pour la réalisation de son nouveau Pôle Administratif (2014-2016)

## CONSTRUCTION DE LA NOUVELLE MAIRIE

Les importants développements urbains sur le secteur de Koutio et de Dumbéa sur mer ont conduit les élus à revoir l'implantation et la dimension de cet équipement public en prévoyant la construction d'un Pôle Administratif sur un terrain situé à l'entrée du quartier de Koutio, site actuel de la mairie annexe.

La ville de Dumbéa a confié à la Secal la réalisation de ce bâtiment dont les travaux ont débuté en août 2014 pour une durée de deux ans. La construction sur trois niveaux offrira un hôtel de ville plus fonctionnel et mieux adapté aux besoins des administrés.

## Budget



**1,02** milliard de francs CFP

## Dimensions du projet



Surface : **3 900 m<sup>2</sup>**

## Maîtrise d'œuvre



Atelier 13

## Lien utile

[www.ville-dumbea.nc](http://www.ville-dumbea.nc)

## ÉVOLUTIONS 2015 :

- Réalisation des travaux de gros-œuvre et de couverture.
- Démarrage des aménagements intérieurs et des équipements.



Avancement du chantier (octobre 2015)

2015

Rapport d'activités

secal

## Bâtiment de l'Association Bouddhique de Nouvelle-Calédonie

### Mission



Mandat de maîtrise d'ouvrage pour la réalisation d'un bâtiment culturel, confié par l'Association Bouddhique de Nouvelle-Calédonie (2014-2015)

L'Association Bouddhique de Nouvelle-Calédonie a fait réaliser son nouveau bâtiment culturel, en extension du bâtiment existant au 6<sup>ème</sup> kilomètre à Nouméa, ainsi qu'un espace de stationnement attenant.

### Budget



**78** millions de francs CFP

#### ÉVOLUTIONS 2015 :

- Travaux réalisés conformément au budget et au planning.
- Inauguration du bâtiment au mois d'août 2015.

### Dimensions du projet



Bâtiment en R+1<sup>(\*)</sup> d'une surface de : **220 m<sup>2</sup>**



### Maîtrise d'œuvre



Agence Perspective

## Centre médico-social de la Cafat<sup>(\*)</sup> à Rivière Salée

### Mission



Mandat de maîtrise d'ouvrage confié par la CAFAT pour la réalisation d'un Centre Médico-social Unique dans l'agglomération du Grand Nouméa (2014-2018)

La CAFAT, confrontée à l'augmentation de son activité, a souhaité regrouper ses activités médico-sociales du Receiving et de Rivière Salée sur un site unique, pour améliorer la qualité des services offerts au public et les conditions de travail du personnel. Le nouveau bâtiment, à usage de bureaux et locaux techniques, sera situé à Rivière Salée.

### Budget prévisionnel



**1,2** milliard de francs CFP

#### ÉVOLUTIONS 2015 :

- Établissement du Programme Technique Détaillé (PTD).
- Concours de maîtrise d'œuvre.

### Dimensions du projet



Surface utile du bâtiment : **2 000 m<sup>2</sup>**



© Kaso et APA

### Maîtrise d'œuvre



KASO / APA /  
M. Reynaud / IN SITU /  
ECEP / LFJ / ES2 / LEU  
REUNION / LBTP

## Locaux de l'IANCP<sup>(\*)</sup>

### Mission



Études de programmation confiées par l'IANCP pour le regroupement de ses locaux sur un seul site à Nouméa (2013-2016)

**Budget** **460** millions de francs CFP

### Dimensions du projet



Surface : **1 000 m<sup>2</sup>**



#### ÉVOLUTIONS 2015 :

- Finalisation du Programme Technique Détaillé (PTD) en novembre.

(\*) cf. lexique page 48

# Aménagement du site Eiffel de l'OPT(\*) à Ducos



## CONSTRUCTION D'UN HALL INDUSTRIEL, DE BUREAUX ET PARKINGS

Dans l'objectif d'améliorer ses services offerts au public, l'Office des Postes et Télécommunications de Nouvelle-Calédonie a engagé la construction d'un nouveau Centre de Tri du Courrier dans le quartier de Ducos à Nouméa.

Cœur de l'activité du centre de traitement des correspondances et paquets-poste, le projet comprend :

- la construction d'un nouveau hall du Centre de Tri du Courrier d'une superficie de 3 200 m<sup>2</sup> avec 2 niveaux de bureaux attenants,
- un programme de bureaux associé à un immeuble d'activité tertiaire (IAT) de 5 niveaux supplémentaires, livrés en plateaux bruts sur une superficie totale de 2 500 m<sup>2</sup> utiles,
- le réaménagement extérieur du site Eiffel, avec la construction d'un ensemble de parkings en ouvrage semi-enterré de 240 places et 60 places couvertes en rez-de-chaussée.

### ÉVOLUTIONS 2015 :

- Achèvement des travaux préparatoires sur le site, avec la dépose de l'antenne parabolique et le déménagement de toutes les installations de stockage,
- Lancement des appels d'offres de travaux,
- Démarrage des travaux de construction.

### Mission Contrat Programme



Mandat de maîtrise d'ouvrage confié par l'OPT pour la construction et l'aménagement d'un Centre de Tri du Courrier à Ducos (2014-2017)

### Budget



2,5

milliards de francs CFP

### Dimensions du projet



- Surface du terrain : **90 ares**
- Surface du bâtiment : **8 400 m<sup>2</sup>**

### Maîtrise d'œuvre



Cayrol Architectes / BECIB / OMNIS / S3E / CAPSE NC / BEGN / G.I.

Vue aérienne du site à Ducos (© Air Project)



Démontage de l'antenne parabolique



2015

Rapport d'activités

secal

(\*) cf. lexique page 48

# Unités de Service de l'OPT(\*)

## CONSTRUCTION DE 2 US<sup>(\*)</sup>

### Canala

#### Mission



Mandat de maîtrise d'ouvrage (2015-2016) pour la réalisation des études APD<sup>(\*)</sup>

#### Budget



**15** millions de francs CFP

#### Dimensions du projet



**590 m<sup>2</sup>**

#### Maîtrise d'œuvre



Groupement Courtot Nicolas Architecture / AB Ingénierie

#### ÉVOLUTIONS 2015 :

- Signature de la convention,
- Choix du maître d'œuvre,
- Remise de l'APS<sup>(\*)</sup>.

### Koumac

Mandat de maîtrise d'ouvrage (2014-2016) pour la réalisation des études APD

**20** millions de francs CFP

**990 m<sup>2</sup>**

Groupement Nala sarl / ACE / INGENC / ES2

#### ÉVOLUTIONS 2015 :

- Choix du maître d'œuvre,
- Réalisation de l'APS.

### UNITÉS DE SERVICE DE L'OPT À CANALA ET À KOUMAC

Ces opérations consistent en la construction de deux nouvelles Unités de Service, l'une à Canala, l'autre à Koumac. Chacun des projets prévoit la construction de bureaux, de locaux techniques et d'espaces de stockage.

Ces réalisations offriront une meilleure qualité de service aux usagers.

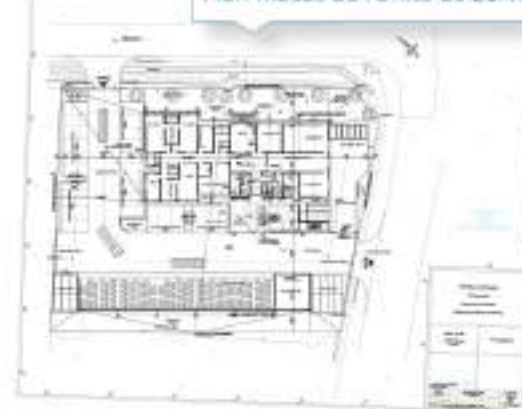
Unité de Service de Canala - © Courtot Nicolas Architecture



Vue en perspective élévation 01



Plan masse de l'Unité de Service de Koumac - ©NAIA



2015

Rapport d'activités

secal

(\*) cf. lexique page 48

# École maternelle de Wepwe à Pouembout (Pwëbuu)

Future école de Wepwe



## Mission



Mandat de maîtrise d'ouvrage confié par la commune de Pouembout (2014-2016)

## Maîtrise d'œuvre



Groupement Naïa sarl / Ace Sarl / Sigma Ingenierie / Ingenc / Albedo / ES2 sarl

## Budget



**26,5** millions de francs CFP (études APD<sup>(\*)</sup>)

## CONSTRUCTION DE L'ÉCOLE MATERNELLE DE WEPWE

La commune a confié à la Secal la construction de l'école maternelle sur le futur lotissement Wepwe. Le projet comprend outre les salles de classes, un espace administratif et une salle de restauration.

### ÉVOLUTIONS 2015 :

- Choix du maître d'œuvre,
- Remise de l'APS<sup>(\*)</sup>.

## Dimensions du projet



- Surface : **2 236 m<sup>2</sup>**
- Nombre de classes : **6**
- Nombre d'élèves accueillis : **150**

(\*) cf. lexique page 48

# Centre d'hébergement de Canala (Xârâcùù)

## CONSTRUCTION D'UN HÉBERGEMENT À CANALA

Cet équipement prévoit de loger les sportifs, associations et groupes scolaires en déplacement sur la commune mais aussi de favoriser la pratique sportive et l'utilisation des équipements existants (salle omnisports) et à venir (stade, base nautique).

Le projet composé d'un accueil, d'une salle commune et de deux bâtiments d'hébergement en R+1<sup>(\*)</sup> proposera une capacité d'accueil de 48 élèves et 4 accompagnateurs.

### ÉVOLUTIONS 2015 :

- Lancement de l'appel d'offres travaux.
- Démarrage des travaux.



Centre d'hébergement de Canala

## Mission



Mandat de maîtrise d'ouvrage confié par la province Nord (2011-2017)

## Budget



**220** millions de francs CFP

## Dimensions du projet



- Surface : **488 m<sup>2</sup>**
- Nombre de lits : **52**

## Maîtrise d'œuvre



DPJ Architecture / ACEI / EDE

2015

Rapport d'activités

secal

# Centre Hospitalier du Nord à Koné (Koohnê)

## Mission



Mandat de maîtrise d'ouvrage confié par la Nouvelle-Calédonie au groupement Secal/Icade pour la construction d'un Centre hospitalier à Koné (2012-2018)

## Budget



# 6,6

milliards  
de francs  
CFP

## Dimensions du projet



- Surface : **9 241 m<sup>2</sup>**
- Nombre de lits : **63**

## Maîtrise d'œuvre



Agence K, Agence NEO, Agence BDM

## ÉVOLUTIONS 2015 :

- Démarrage des travaux de construction.

## CONSTRUCTION D'UN PÔLE SANTÉ

La réalisation du CHN<sup>(\*)</sup> s'inscrit dans un plan de développement plus large initié par la Nouvelle-Calédonie afin de restructurer l'offre hospitalière en province Nord, en s'appuyant sur un plateau technique basé à Koné pour l'ensemble des interventions et deux unités satellites à Koumac et Poindimié pour servir de centres de soins de suite et de réadaptation.

Le CHN de Koné se construit sur un foncier mis à disposition par la province Nord. Il comprend un pôle d'hospitalisation conventionnelle de médecine, de chirurgie et d'obstétrique, un plateau technique (bloc, imagerie, urgences, etc.), un SMUR<sup>(\*)</sup> et des secteurs de logistique médicale (pharmacie, stérilisation, etc.). La livraison est prévue en 2018.



Terrassements - juillet 2015

## Réalisation des travaux de gros œuvre



2015

Rapport  
d'activités

secal

(\*) cf. lexique page 48



# Accompagner

**L**a Secal conseille ses clients et les accompagne dans la concrétisation de leurs projets. Qu'il s'agisse de construction, d'urbanisme, de mobilité ou d'aménagement, ses équipes pluridisciplinaires réalisent des missions d'études et des prestations de conseil et d'assistance destinées à répondre à des **besoins ponctuels** ou à **garantir la cohérence d'un programme sur le long terme**.

La Secal peut également participer au **développement de zones d'activités économiques** sur des secteurs en devenir, en créant une nouvelle offre de locaux artisanaux, commerciaux ou de bureaux.

Site du CHT<sup>(\*)</sup> de Magenta

2015

Rapport  
d'activités

secal

Accompagner

# Programme LAPS(\*)

## Mission



Mandat de maîtrise d'ouvrage, confié par la province Sud (2006 - 2016) ; construction de logements individuels pour les familles à faibles revenus.

## Chiffres-clés



# 382

ménages propriétaires depuis le lancement du programme



Remise de clés à Moindou

## Lien utile

[Présentation du dispositif](#)



Présentation du dispositif en tribu



Maison LAPS à Païta



Maison LAPS à la Conception



Remise de clés à Dumbéa

(\*) cf. lexique page 48

2015

Rapport d'activités

secal

# Programme LAPS(\*)

## RÉALISATION D'HABITATIONS INDIVIDUELLES EN ACCESSION À LA PROPRIÉTÉ

Depuis 2006, la province Sud missionne la Secal dans le cadre de son programme de logements aidés en accession à la propriété destiné aux familles qui souhaitent devenir, pour la première fois, propriétaires de leur résidence principale.

Le programme concerne les personnes propriétaires d'un terrain viabilisé, en terre coutumière ou de droit commun.

Le dossier est enregistré auprès de la Maison de l'Habitat, puis les volets administratif, technique et financier sont suivis par la Secal. Le financement de la maison est assuré par le ménage proportionnellement à ses ressources, tandis que l'État, la province Sud, le FSH et la commune de la future résidence participent financièrement à la construction par l'octroi de subventions.

Après validation du dossier par la Commission provinciale et libération des fonds, la Secal suit le chantier de construction jusqu'à la remise des clés aux heureux bénéficiaires.



Maison LAPS à Saint-Louis

Famille propriétaire à Saint-Louis



Remise de clés à Dumbéa

## ÉVOLUTIONS 2015 :

- Sélection par appel d'offres des nouveaux constructeurs du programme (2015-2016) et bureaux de contrôle,
- Appel d'offres spécifique pour le choix du constructeur sur le secteur de l'Île des Pins,
- 27 nouvelles maisons livrées à leurs propriétaires.



Maison LAPS à Petit Borendi

(\*) cf. lexique page 48

Accompagner

# Assistance travaux eau et assainissement en province Sud

## Mission



Assistance à maîtrise d'ouvrage confiée par la province Sud (2011-2015)

## Budget



1,5

milliard de francs CFP

## ÉVOLUTIONS 2015 :

- Livraison des tranches 1 et 2 de Thio au 2<sup>ème</sup> trimestre 2015.
- Réception des travaux de Moindou au 3<sup>ème</sup> trimestre 2015.
- Lancement d'une étude de projets de Yaté/Unia. Démarrage des travaux prévu au 1<sup>er</sup> trimestre 2016.
- Travaux en cours sur La Foa. Réception prévue au 2<sup>ème</sup> trimestre 2016.

## ASSISTANCE AUX TRAVAUX D'ADDUCTION D'EAU POTABLE ET D'ASSAINISSEMENT DANS LES COMMUNES DE LA PROVINCE SUD

La province Sud a confié à la Secal une mission d'assistance administrative et technique pour la réalisation de travaux d'adduction d'eau potable et d'assainissement sur les communes de son territoire (Bourail, La Foa, Moindou, Sarraméa, Thio, Yaté).

Ces travaux consistent à améliorer et pérenniser la ressource en eau au service des habitants (construction et organisation d'un assainissement viable).



Commune de Moindou



Commune de Thio

# Étude transport scolaire à Lifou

## Mission



Assistance à maîtrise d'ouvrage confiée par la commune de Lifou (2015-2016)

## Dimension du projet



Nombre de circuits :  
**55**  
Nombre d'élèves :  
**1 800**



## TRANSPORT SCOLAIRE À LIFOU

La démarche, pilotée par la Caisse des Écoles de la commune de Lifou, a pour objectif d'améliorer les conditions de transport des enfants tout en veillant au bon usage des deniers publics.

La Secal, en groupement avec Transamo, mène des études visant à optimiser l'organisation des transports scolaires sur l'île.

Une réorganisation des lignes et du système tarifaire sera étudiée en 2016.

## ÉVOLUTIONS 2015 :

- Préparation et lancement de l'appel d'offres 2016.
- Attribution des marchés.

2015

Rapport d'activités

secal

## Centre d'Approvisionnement, Transport et Atelier de l'OPT(\*)

### AMÉNAGEMENT PROVISOIRE DES INSTALLATIONS DU CATA\*\*

**Mission** Mandat de maîtrise d'ouvrage pour l'aménagement provisoire de terrains pour l'OPT (2015-2015)



**Budget** **79,8** millions de francs CFP



**Dimension du projet**

- Surface du projet : **1 Ha<sup>(\*)</sup>**
- Nombre de bâtiments : **1 doct, 2 bungalows**



**Maîtrise d'œuvre** GTH



### PHASE 1 - Aménagement provisoire de terrains sur Panda

Avant d'engager la construction de son Centre de Tri du Courrier sur le site Eiffel à Ducos, l'OPT doit faire libérer cette parcelle occupée par les installations et stockages de son Centre d'Approvisionnement, Transports et Atelier. Les terrains de l'OPT situés dans la zone industrielle de PANDA\*\* sont provisoirement aménagés pour accueillir les installations du CATA.

#### ÉVOLUTIONS 2015 :

- Opération finalisée.

### INSTALLATION DÉFINITIVE

Mandat de maîtrise d'ouvrage confié par l'OPT pour le déménagement provisoire du CATA et la réalisation d'installations définitives (2015-2016)

**Budget** **1,7** million de francs CFP



### PHASE 2 - Installation définitive du CATA

La mission de la Secal consiste à élaborer un programme destiné à l'installation définitive du Centre d'Approvisionnement, Transport et Atelier (CATA) de l'OPT sur la ZAC\*\* PANDA, et à organiser la sélection du maître d'œuvre pour les phases études et réalisation.

#### ÉVOLUTIONS 2015 :

- Élaboration et finalisation du programme.
- Remise du dossier.

## Entretien du patrimoine de l'OPT

### Mission



Mandat de maîtrise d'ouvrage dans le cadre du programme d'entretien du parc immobilier de l'OPT (2015-2016)

L'Office des Postes et Télécommunications dispose d'un important parc immobilier de bâtiments administratifs, agences, locaux techniques et logements, dispersé sur l'ensemble du territoire. Dans le cadre de l'entretien de son patrimoine, l'OPT a confié à la Secal la réalisation de l'audit de l'ensemble de ses locaux, dans l'objectif d'inscrire les crédits nécessaires à la réalisation des travaux.

### Budget



**40** millions de francs CFP

### Dimension du projet



**362** bâtiments dispersés sur les 3 provinces

La mission confiée à la Secal consiste, pour chaque bâtiment, à réaliser un état des lieux puis proposer les travaux de maintenance à engager dans le cadre d'un Programme Pluriannuel d'Investissement.

### Maîtrise d'œuvre



Nord et Îles :  
Bureau d'études BEGN  
Sud :  
Bureau d'études DBI

#### ÉVOLUTIONS 2015 :

- Démarrage des audits.

Stockage de matériel sur le site de PANDA à Dumbéa



(\*) cf. lexique page 48

Accompagner

## Aménagement des locaux du Congrès de la Nouvelle-Calédonie



Immeuble Le Phare à Nouméa

### Mission



Mandat de maîtrise d'ouvrage pour la programmation et la réalisation de l'aménagement des locaux du Congrès de la Nouvelle-Calédonie (2015-2017)

### RÉALISATION D'AMÉNAGEMENTS INTÉRIEURS

Le Congrès de la Nouvelle-Calédonie souhaite regrouper sur un site unique ses services administratifs et les locaux des groupes politiques.

Ces aménagements s'inscrivent dans une démarche de qualité environnementale dont les principales cibles sont la sobriété énergétique, le confort hygrothermique et la réalisation d'un chantier à faible impact environnemental.

### Budget



**642** millions de francs CFP

### Dimensions du projet



**2700 m<sup>2</sup>**

### Études de programmation

Atelier KASO (Mandataire) / INSITU / LEU / ES2

### ÉVOLUTIONS 2015 :

- Établissement du Programme Technique Détaillé (PTD)
- Consultation des maîtres d'œuvre lancée en décembre 2015.

## Valorisation du site du CHT(\*) de Magenta



Site de Magenta

### Mission



Accompagnement du CHT dans la valorisation de son site de Magenta (2015-2016)

Le regroupement des sites du CHT au Médipôle va le conduire à libérer les sites actuellement occupés.

De ce fait, le CHT, propriétaire du site de Magenta, a demandé à la Secal de l'accompagner dans sa démarche visant à valoriser ce site.

### Dimensions du projet



Surface du projet : **7,75 Ha<sup>(\*)</sup>**

Potentiel constructible : **80 000 m<sup>2</sup> Shon<sup>(\*)</sup>**

Occupation du site actuel : **12 bâtiments**

### ÉVOLUTIONS 2015 :

- Réalisation d'études préalables liées au potentiel du site.
- Identification des acquéreurs par procédure d'appel à projets.

(\*) cf. lexique page 48

2015

Rapport d'activités

secal

# FSH(\*) Palmiers 3

1<sup>ère</sup> tranche des travaux

## Mission



Mission d'opérateur confiée par le FSH pour la Résorption de l'Habitat Insalubre (RHI)

## Dimensions du projet



16 Ha<sup>(\*)</sup>

## LIBÉRATION DES SOLS - PALMIERS 3

La Secal, missionnée par le Fonds Social de l'Habitat, effectue une mission de proximité auprès des familles du squat « Palmiers 3 » à Koutio pour résorber l'habitat insalubre et permettre au FSH de construire 480 logements sur l'emprise foncière lui appartenant.

Sur les 125 ménages présents initialement sur le site, il en reste aujourd'hui 18 aidés par la Secal dans la constitution de leurs dossiers de demande de relogement et leurs déménagements.

L'emprise foncière pratiquement libérée, le FSH a pu engager la première tranche des travaux de viabilisation cette année.

# Lotissement FSH à Népoui

## Mission



Mandat de maîtrise d'ouvrage limité aux études APD<sup>(\*)</sup> confié par le FSH pour la création d'un lotissement (2015-2017)

## Budget



13

millions de francs CFP

## Dimensions du projet



Superficie du projet : 7,5 Ha<sup>(\*)</sup>

Nombre de terrains à viabiliser : 44

## Maîtrise d'œuvre



AAV Etudes - CIEL

Pour répondre aux besoins en logements des habitants de la commune de Poya, le FSH a engagé la réalisation d'un lotissement de 44 lots nus destinés à l'accèsion aidée à la propriété. Le projet, situé au village de Népoui, est réalisé sur des terrains communaux et un terrain appartenant à la société Le Nickel.

## ÉVOLUTIONS 2015 :

- Remise du dossier APS<sup>(\*)</sup>
- Lancement des études jusqu'à la phase APD<sup>(\*)</sup>.

(\*) cf. lexique page 48

Accompagner

# Immeuble «Le Santal» à Dumbéa



Travaux de fondation du Santal

**Mission** Opération d'immobilier d'entreprise située face au Médipôle (2013-2017)



Ce futur immeuble de 4 000 m<sup>2</sup> sur 4 niveaux, offrira face au Médipôle, à proximité de la voie express et de la gare d'échanges du réseau de transport en commun Néobus, des plateaux commerciaux modulables.

La Secal mène cette opération dans l'objectif d'accompagner notamment l'installation de professionnels de santé qui souhaitent exercer en complémentarité du Médipôle.

Les travaux de fondation ont été lancés en décembre 2015. La livraison de l'immeuble est programmée au 1<sup>er</sup> trimestre 2017.

**Dimension du projet**



- Surface des lots commercialisés : **4 000 m<sup>2</sup>**
- Plateaux modulables de **50 à 1 300 m<sup>2</sup>**

**Maîtrise d'œuvre**



Bureau d'architecture Jean-Gabriel Cayrol

# Immeuble «K6 Initiativ» à Koné (Koohnê)



Immeuble K6 Initiativ

**Mission** Opération d'immobilier d'entreprise à usage de bureaux (2014-2015)



Cet ensemble immobilier a été initié par la Secal dans l'objectif, d'une part, de pérenniser sa présence en province Nord en proposant des conditions d'accueil plus professionnelles au personnel comme aux visiteurs, d'autre part de faciliter l'installation d'entreprises, en proposant des locaux de bureaux à la vente ou à la location dans la zone d'activité «Les Cassis» à Koné.

Les travaux achevés, les nouveaux bureaux de la Secal Nord ont été inaugurés en décembre 2015.

**Dimension du projet**



- Surface des lots commercialisés : **300 m<sup>2</sup>**

**Maîtrise d'œuvre**



ADH/KDH

2015

Rapport d'activités

secal



# Ressources humaines

**N**os directions Aménagement, Construction et Montages Innovants, Mobilité et Transport, l'Agence Nord et Patrimoine, réunissent des équipes pluridisciplinaires soutenues par les services supports du Secrétariat Général.

Un fonctionnement en mode « projet » permet d'optimiser toutes les compétences et de favoriser l'émergence de montages innovants.

Les salariés sont représentés par deux délégués du personnel (collège cadres et agents de maîtrise et collège employés) et leurs suppléants.



2015

Rapport  
d'activités

secal

# Indicateurs Sociaux

## Évolution du nombre de salariés

	2011	2012	2013	2014	2015
Femmes	24	25	25	25	25
en %	57%	55%	52%	53%	54%
Hommes	18	20	23	22	21
en %	43%	44%	48%	47%	46%
TOTAL	42	45	48	47	46



## Ancienneté



- INFÉRIEURE À 2 ANS (9%)
- ENTRE 2 ET 5 ANS (30%)
- ENTRE 5 ET 10 ANS (37%)
- SUPÉRIEURE À 10 ANS (24%)

INFÉRIEURE À 2 ANS	4
ENTRE 2 ET 5 ANS	14
ENTRE 5 ET 10 ANS	17
SUPÉRIEURE À 10 ANS	11
TOTAL	46

## Formation 2015

Nombre d'heures de formation effectuées

1 244

4

Stagiaires formés en 2015 pour favoriser le développement des compétences calédoniennes

## Répartition des salariés par statut



- CADRES (54%)  
25 PERSONNES EN 2015
- AGENTS DE MAÎTRISE (18%)  
8 PERSONNES EN 2015
- EMPLOYÉS (28%)  
13 PERSONNES EN 2015

2015

Rapport d'activités

secal

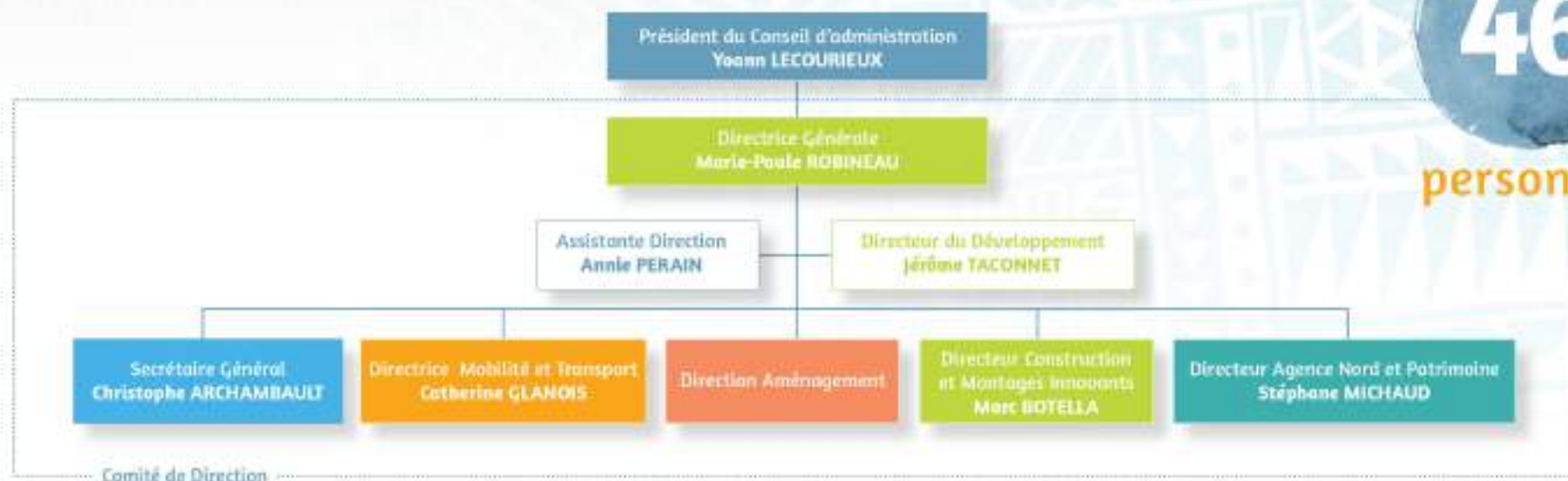
# Organigramme

Organigramme au 1<sup>er</sup> janvier 2016

Effectifs :

46

personnes



## FORMATION PROFESSIONNELLE

En 2015, les formations professionnelles suivies par les collaborateurs ont souligné l'engagement fort de la société en faveur du développement durable et de la qualité environnementale (voir page 6).

Au total, 1 244 heures de formations professionnelles ont été suivies pour renforcer les compétences des salariés.

La Secal a également participé à la valorisation du parcours d'étudiants calédoniens, avec l'accueil de 4 stagiaires en cursus supérieurs (pour 4 mois en moyenne chacun).

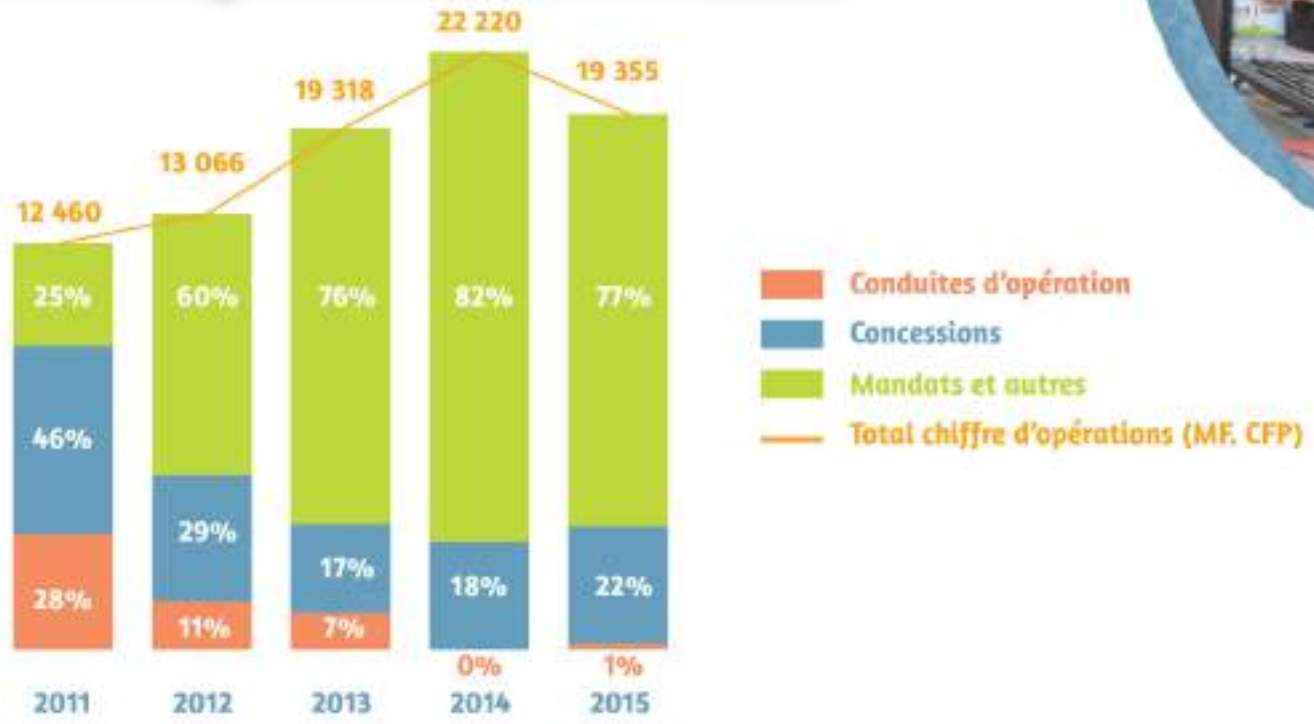
# Tableaux Financiers

## Chiffres d'opérations

En millions de Francs CFP	2011	2012	2013	2014	2015
Mandats et autres	3 144	7 838	14 658	18 136	14 960
Concessions	5 771	3 755	3 368	4 043	4 293
Conduites d'opération	3 546	1 473	1 292	41	102
<b>Total chiffre d'opérations (MF. CFP)</b>	<b>12 460</b>	<b>13 066</b>	<b>19 318</b>	<b>22 220</b>	<b>19 355</b>



## Contribution au chiffre d'opérations



# Tableaux Financiers

## Soldes intermédiaires de gestion

En millions de Francs CFP	2011	2012	2013	2014	2015	Variation en % 2014-2015
Rémunérations de mandats, conduites d'opération et prestations de services	207	301	370	346	332	
Rémunérations des concessions	236	230	230	235	248	
Autres produits d'exploitation	31	34	49	122	109	
<b>Chiffre d'affaires</b>	<b>473</b>	<b>564</b>	<b>648</b>	<b>703</b>	<b>689</b>	<b>-2%</b>
Production immobilisée des opérations propres	0	11	418	552	371	
Production de l'exercice	473	576	1 066	1 255	1 060	-16%
Achats des opérations propres	0	-11	-418	-552	-371	
Achats et services extérieurs	-126	-98	-100	-116	-118	
Valeur ajoutée	347	467	548	587	571	-3%
Impôts et taxes	-9	-12	-13	-9	-9	-5%
Charges de personnel	-386	-419	-462	-458	-453	-1%
<b>Excédent Brut d'Exploitation</b>	<b>-47</b>	<b>36</b>	<b>73</b>	<b>120</b>	<b>110</b>	<b>-9%</b>
Produits calculés et autres produits - charges calculées et autres charges	8	-35	-43	-60	-60	
<b>Résultat d'exploitation</b>	<b>-39</b>	<b>1</b>	<b>30</b>	<b>60</b>	<b>50</b>	<b>-18%</b>
Résultat financier	1	0	0	-3	-2	-33%
Résultat exceptionnel	-9	33	8	12	4	-63%
Impôt sur les Sociétés	-7	-13	-6	-20	-15	-27%
<b>Résultat net</b>	<b>-54</b>	<b>21</b>	<b>32</b>	<b>49</b>	<b>37</b>	<b>-24%</b>
<b>Capacité d'autofinancement</b>	<b>-53</b>	<b>23</b>	<b>72</b>	<b>80</b>	<b>97</b>	<b>21%</b>

### Faits marquants 2015 :

- Un chiffre d'affaires stable sur 2015 mais une poursuite des efforts sur l'ensemble des charges d'exploitation qui augmentent plus faiblement que les produits pour la 4<sup>e</sup> année consécutive (hors production de l'exercice).
- Le résultat est en léger retrait par rapport à 2014 en raison essentiellement de la diminution des produits sur les opérations propres.
- La bonne tenue des dépenses permet à la capacité d'autofinancement de continuer à s'améliorer, preuve d'une structure équilibrée économiquement.

2015

Rapport  
d'activités


# Tableaux Financiers

## Bilan simplifié

En millions de Francs CFP	2011	2012	2013	2014	2015	Variation en % 2014-2015
Actif immobilisé net	516	547	619	575	687	19%
Stock et en-cours	16 391	16 991	17 748	17 544	19 933	
Créances d'exploitation et autres créances	4 524	1 206	1 638	4 878	2 266	
Trésorerie	2 080	3 594	4 923	2 623	5 275	
Actif circulant	22 996	21 791	24 309	25 045	27 474	10 %
Comptes de régularisation - actif	4	84	3	4	5	35%
<b>Total Actif</b>	<b>23 516</b>	<b>22 422</b>	<b>24 931</b>	<b>25 624</b>	<b>28 166</b>	<b>10%</b>
Capital	63	63	565	565	565	
Résultats cumulés, réserves et primes	546	567	97	146	183	
Subvention d'investissement	40	38	35	32	29	
Capitaux propres	649	667	697	742	777	5%
Provisions pour Risques et charges	6	5	13	20	32	59%
Dettes financières	14 393	14 993	15 358	16 018	18 346	
Dettes d'exploitation et autres dettes	6 343	4 283	5 969	7 479	7 085	
Total dettes	20 736	19 276	21 328	23 498	25 430	8%
Comptes de régularisation - passif	2 125	2 475	2 894	1 364	1 926	41%
<b>Total Passif</b>	<b>23 516</b>	<b>22 422</b>	<b>24 931</b>	<b>25 624</b>	<b>28 166</b>	<b>10%</b>

### Faits marquants 2015 :

- Le total de l'actif est en augmentation en raison de l'avancée rapide des travaux de viabilisation et de réalisation d'équipements publics sur les opérations d'aménagement (stock).
- Le rythme de ces dépenses étant encore supérieur aux recettes engrangées par les ventes de terrains sur la même période, il a été nécessaire de recourir à des emprunts ou découverts complémentaires, qui conduisent à une hausse des dettes financières.

# Perspectives 2016



Dans un contexte économique plus complexe, la Secal devra réussir en 2016 les enjeux de la diversification de ses compétences à travers les quatre axes identifiés dans son plan stratégique en 2015 :

- **Le développement d'offres de service dans le domaine de la mobilité**, dont les problématiques dépassent souvent le territoire d'une seule collectivité,
- La mise en place de solutions destinées à optimiser la **gestion et l'entretien du patrimoine de propriétaires publics**,
- L'accompagnement des collectivités dans le **développement de la Ville intelligente**, grâce aux potentialités offertes par le numérique et l'interconnexion des objets (smart city).
- La **proposition de montages innovants destinés à accompagner les investissements des collectivités ou des opérateurs parapublics** sur le territoire.

Enfin, la Secal va poursuivre ses actions et partenariats avec tous les acteurs du développement pour promouvoir une gestion raisonnée de l'environnement. Son objectif est de garantir, tant aux opérations qu'elle pilote qu'à ses clients, une amélioration durable de la qualité de vie au quotidien.

# Lexique

## AEU<sup>1</sup>

Approche Environnementale de l'Urbanisme

## APD

Avant-Projet Détaillé

## APS

Avant-Projet Sommaire

## BHNS

Bus à Haut Niveau de Services

## CAFAT

Caisse de Compensation des Prestations Familiales, des Accidents du Travail et de Prévoyance des travailleurs de Nouvelle-Calédonie

## CATA

Centre d'Approvisionnement, Transport et Atelier

## CHN

Centre Hospitalier du Nord

## CHT

Centre Hospitalier Territorial

## CTC

Centre de Tri du Courrier

## DCE

Dossier de Consultation des Entreprises

## DSM

Dumbéa sur mer

## ETFPA

Établissement Territorial de Formation Professionnelle des Adultes

## FSH

Fonds Social de l'Habitat

## Ha

Hectare

## HQE

Haute Qualité Environnementale

## IANCP

Institut d'Archéologie de la Nouvelle-Calédonie et du Pacifique

## IAT

Immeuble d'Activité Tertiaire

## LAPS

Logement Aidé en province Sud

## OPR

Opérations préalables à la réception

## OPT

Office des Postes et Télécommunications

## PANDA

Parc d'Activités Nord Dumbéa Agglomération

## PAZ-RAZ

Plan d'Aménagement de Zone-Règlement d'Aménagement de Zone

## PMT

Plan à Moyen Terme

## PTD

Programme Technique Détaillé

## R+1

Rez-de-chaussée + 1 étage

## SAEM

Société Anonyme d'Économie Mixte

## Secal

Société d'Équipement de la Nouvelle-Calédonie

## Shon

Surface Hors Œuvre Nette

## SGAP

Secrétariat Général de l'Administration de la Police

## SIC

Société Immobilière de Nouvelle-Calédonie

## SMTU

Syndicat Mixte des Transports Urbains

## SMUR

Service Mobile d'Urgence et de Réanimation

## TCSP

Transport en Commun en Site Propre

## Transamo

Transport Assistance à Maîtrise d'Ouvrage

## US

Unité de Service

## ZAC

Zone d'Aménagement Concerté

1 000F = 8,38 €

## Photos Secal : Magaly Gandolfo

La Direction de la Secal remercie l'équipe Communication qui s'est investie dans ce rapport d'activités : Isabelle Colin, Magaly Gandolfo, Annie Pérain & Frédéric Jean, ainsi que tous les salariés ayant contribué à sa rédaction.

## SOCIÉTÉ D'ÉQUIPEMENT DE LA NOUVELLE-CALÉDONIE

Siège social : 40 rue Félix Trombe

Koutio - 98835 DUMBÉA

SAEM<sup>1</sup> au capital de 565 000 000 CFP

R.C. 71 B 035204

Ridet 035 204/001

[contact@secal.nc](mailto:contact@secal.nc)

BP 2517 - 98846 NOUMÉA CÉDEX

Tel. : (687) 46 70 00

Fax : (687) 46 70 01

[www.secal.nc](http://www.secal.nc)



La Secal, vos projets prennent vie !

2015

Rapport d'activités

